

doi:10.17746/1563-0102.2022.50.1.079-084
УДК 903.21+903.22

А.П. Бородавский, П.В. Волков

*Институт археологии и этнографии СО РАН
пр. Академика Лаврентьева, 17, Новосибирск, 630090, Россия
E-mail: altaicenter2011@gmail.com; volkov100@yandex.ru*

Каменные орудия с острова в Бердском заливе Новосибирского водохранилища

Статья посвящена комплексному анализу каменных изделий (навершие булавы, тесло и топор) из сборов на острове в Бердском заливе Новосибирского водохранилища. На основании трасологического исследования установлено, что дисковидное навершие булавы изготовлено из песчаника достаточно низкой прочности и его характеристики не соответствуют функциональным качествам ударного оружия. Исходя из этого, навершие булавы интерпретировано как церемониальный предмет. Определено, что тесло и топор изготовлены из местных пород – сланцев. Выявлено сходство рассматриваемых изделий со статусными предметами рубежа раннего и среднего периодов бронзового века из лесостепной зоны юга Западной Сибири. Наиболее показательным в этом плане является дисковидное навершие булавы. Такая форма наряду с шаровидной характерна для наверший данного ударного оружия эпохи развитой бронзы. Важно, что древние археологические находки происходят с территории возможного размещения затопленного Бердского острога. Выявление ранних артефактов характерно для мест расположения ряда сибирских острогов – Томского, Умревинского и Саянского. Это является археологическим подтверждением того, что для возведения русских острогов в Западной Сибири выбирались участки с длительной историей освоения.

Ключевые слова: Верхнее Приобье, эпоха палеометалла, каменные орудия, трасология, статусные предметы, локализация Бердского острога.

A.P. Borodovsky and P.V. Volkov

*Institute of Archaeology and Ethnography,
Siberian Branch, Russian Academy of Sciences,
Pr. Akademika Lavrentieva 17, Novosibirsk, 630090, Russia
E-mail: altaicenter2011@gmail.com; volkov100@yandex.ru*

Stone Tools from an Island in Berd Bay, Novosibirsk Reservoir

This article presents the results of a multidisciplinary study of stone tools (discoïd mace-head, adze, and axe) found on an island in Berd Bay, Novosibirsk Reservoir. Trace analysis suggests that the mace-head is made of fragile sandstone, precluding its use as a striking weapon. Therefore, it was likely a ceremonial weapon. The adze and the axe are also made of a local rock—shale. The specimens resemble prestigious weapons of the Early and Middle Bronze Age from the forest-steppe zone of southwestern Siberia. Discoïd mace-heads, like globular ones, are typical of the Middle Bronze Age. Importantly, all the specimens were found where the submerged Fort Berdsk was possibly situated. Early artifacts have also been found near other Siberian forts such as Tomsk, Umrevinsky, and Sayansk, suggesting that these were built at places with a long history of habitation.

Keywords: Upper Ob, Bronze Age, stone tools, trace analysis, prestigious weapons, Fort Berdsk.

Введение

Территория Бердского залива Новосибирского водохранилища (Искитимский р-н Новосибирской обл.) является перспективной для локализации затопленных

объектов археологического наследия [Бородавский, 2002, с. 21–45]. Перед заполнением водохранилища этот участок в районе старого Бердска практически не обследовался. Однако имелись сведения об обнаружении в устье р. Берди ряда случайных находок,

участка канала сверления с помощью развертки, о работе которой свидетельствуют ступенчатые следы остановки вращательного движения инструмента по часовой стрелке (рис. 4, 3).

На поверхности внутри отверстия не обнаружено признаков усиленного или неоднократного насаживания изделия на какое-либо основание. При микроскопическом исследовании поверхности артефакта следов его использования не выявлено.

Массивные каменные диски могут иметь несколько предназначений. Одно из них – утяжелители для палок-копалок или приспособлений для сверления [Асеев, 2003, с. 144, рис. 96]. При таком использовании практически на любом изделии из рыхлого, непрочного камня (из которого изготовлен диск с острова в Бердском заливе) неизбежно остаются следы усиленного или многократного насаживания на рукоять. Однако на рассматриваемом каменном диске они не обнаружены. Нет на краях отверстия и следов от клина, часто применявшегося при фиксации утяжелителей-маховиков на пряхках, устройствах для сверления, добычи огня и т.п.

Также маловероятно, что диск с острова в Бердском заливе использовался в качестве рыболовного грузила. Каменные грузила для сетей не делались из столь рыхлого и малопрочного при намокании материала. Если даже допустить возможность такого использования данного артефакта, то оно было бы одноразовым. Поэтому вряд ли стоило тратить усилия и задействовать весьма «серьезный» инструментарий для его сверления. Следует заметить, что в качестве центрального грузила сети типа бредня рассматриваемый предмет вообще не годится, т.к. имеет незначительные размеры и массу.

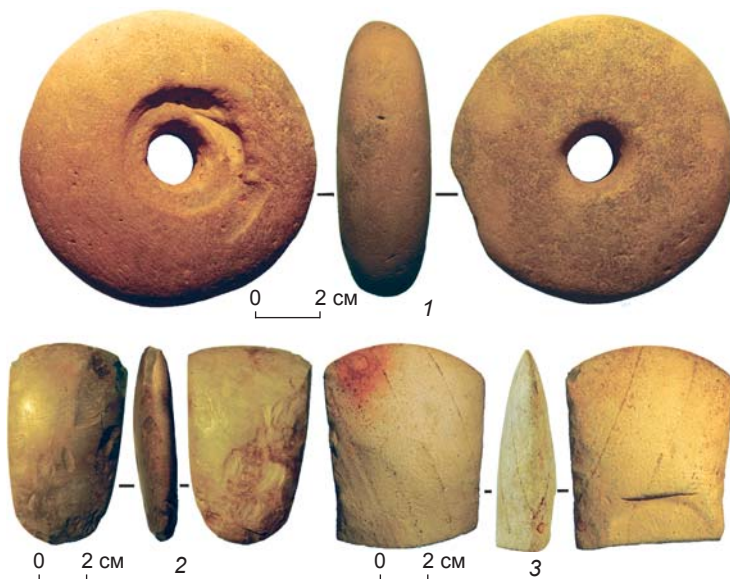


Рис. 2. Диск с отверстием (1), тесло (2) и топор (3).

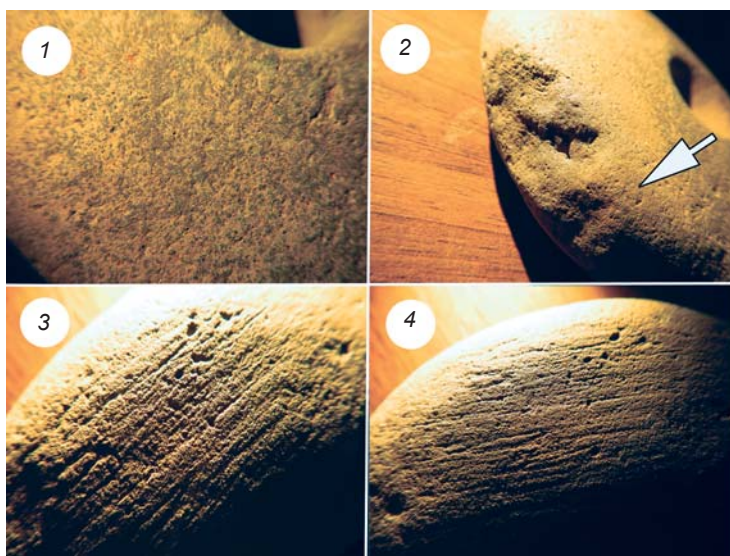


Рис. 3. Естественная поверхность галечной заготовки изделия (1), пришлифованные естественные сколы (2) и участки со следами шлифовки крупно- и мелкозернистым абразивом (3, 4) на дисковидном предмете.



Рис. 4. Поверхность внутри отверстия дисковидного предмета (1), на входном (2) и выходном (3) участках канала сверления.

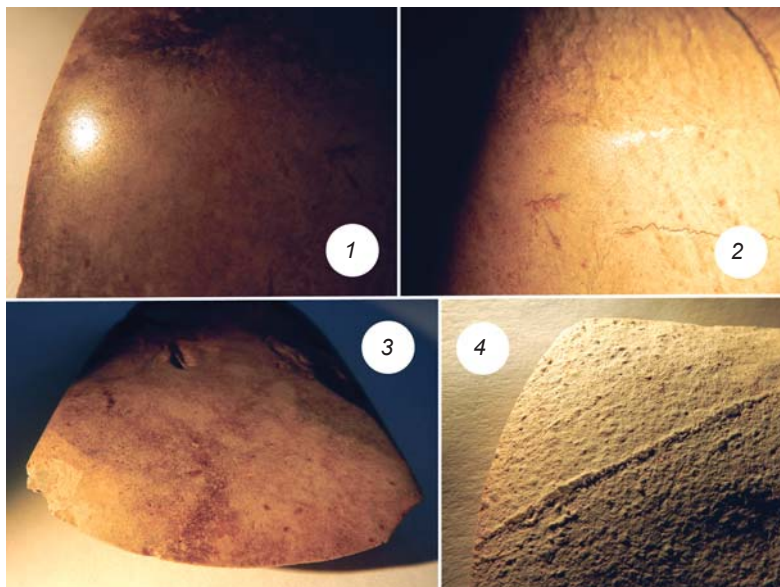


Рис. 5. Следы износа тесла на выпуклой (1, 2) и вогнутой (3) части рабочего края и поверхность рабочего края топора (4).

По морфологическим признакам дисковидное изделие с острова в Бердском заливе можно атрибутировать как навершие булавы или палицы*. Булава является короткодревковым ударно-дробящим холодным оружием. Длина ее рукояти составляет ок. 0,5–0,8 м, масса навершия – 200–300 г.

Мраморные и сланцевые навершия с зубчатым краем для глушения рыбы были у палиц Южного Приморья и Приамурья в эпоху неолита и раннего металла [Кононенко, Алкин, 1994]. Относительно предположения об использовании рассматриваемого артефакта без погружения его в воду при подобном промысле следует заметить, что для верхней Оби не характерен феномен столь массового нереста рыбы, как на Амуре, где такая практика была бы возможна.

В рамках функциональной и символической интерпретации каменного диска с отверстием важно то обстоятельство, что в Китае и Корее булавы (палицы) являлись инсигниями власти. Эти знаки различия – одна из культурных универсалий в манифестации социальной иерархии. Каменные навершия булав эпохи развитой и поздней бронзы найдены на нескольких памятниках (Шляпово, Кирза, Милованово-3, Федосово) Новосибирского Приобья [Бородавский, 2002, с. 8, 69]. Однако все они шаровидного типа, тогда как предмет с острова в Бердском заливе имеет форму диска. Тем не менее его масса соответству-

*Согласно одним источникам, булава является разновидностью палицы [Большая Российская энциклопедия, 2004, с. 220], по другим данным – это разные типы ударно-дробящего оружия [ГОСТ Р 51215-98, 1999, с. 4, 5; Кулинский, 2007, с. 18, 23].

ет функциональным параметрам этого статусного оружия.

Трасологический анализ следов на поверхности артефакта из сборов Н.В. Ермаковой с коллекционным номером ГК 9089827 НГКМ ОФ-22851/1 позволил определить его как тесло – инструмент для обработки дерева (см. рис. 2, 2). Размеры изделия $9,2 \times 5,7 \times 2,1$ см, масса 54 г. Следы износа в виде характерной яркой заполировки [Волков, 2013, с. 122–123] отмечены по всему рабочему краю орудия на выпуклом фазе (рис. 5, 1). Степень сработанности тесла относительно велика. Отдельные следы интенсивного контакта с обрабатываемым материалом (рис. 5, 2) зафиксированы на значительном (более 1 см) удалении от режущей кромки. Распространение заполировки на вогнутой части рабочего края минимальное и типично для орудий такого типа (рис. 5, 3).

Артефакт с коллекционным номером ГК 9089851 НГКМ ОФ-22851/2 определен по морфологическим признакам как топор (см. рис. 2, 3). Его размеры $10,0 \times 7,0 \times 2,8$ см, масса 76 г. С учетом того, что один конец предмета обломан, первоначальные параметры топора были значительно больше. Орудие изготовлено из мелкозернистого песчаника, подверглось интенсивному разрушению в водной среде, и на его поверхности (см. рис. 5, 4) не сохранились следы использования.

Морфология каменного топора и тесла достаточно стандартна для памятников эпохи палеометалла Верхнего Приобья. Однако наличие рассмотренного комплекта предметов на потенциальной территории локализации затопленного Бердского острога достаточно показательно для реконструкции исторической динамики освоения этого места.

Заключение

Комплект каменных изделий (навершие булавы, топор и тесло), обнаруженных на острове в Бердском заливе, имеет близкие аналогии в сопроводительном инвентаре некоторых энеолитических погребений (рис. 6, 1, 2) грунтового могильника Боровянка XVII в Среднем Прииртышье [Хвостов, 2001]. Следует также заметить, что навершие каменной булавы с территории бывшего устья р. Берди имеет явные аналогии с одной из булав эпохи бронзы из Юго-Восточной Англии. В настоящее время этот предмет (13/9/2к) выставлен в Художественной галерее и музее Хиггинса в г. Бедфорде.

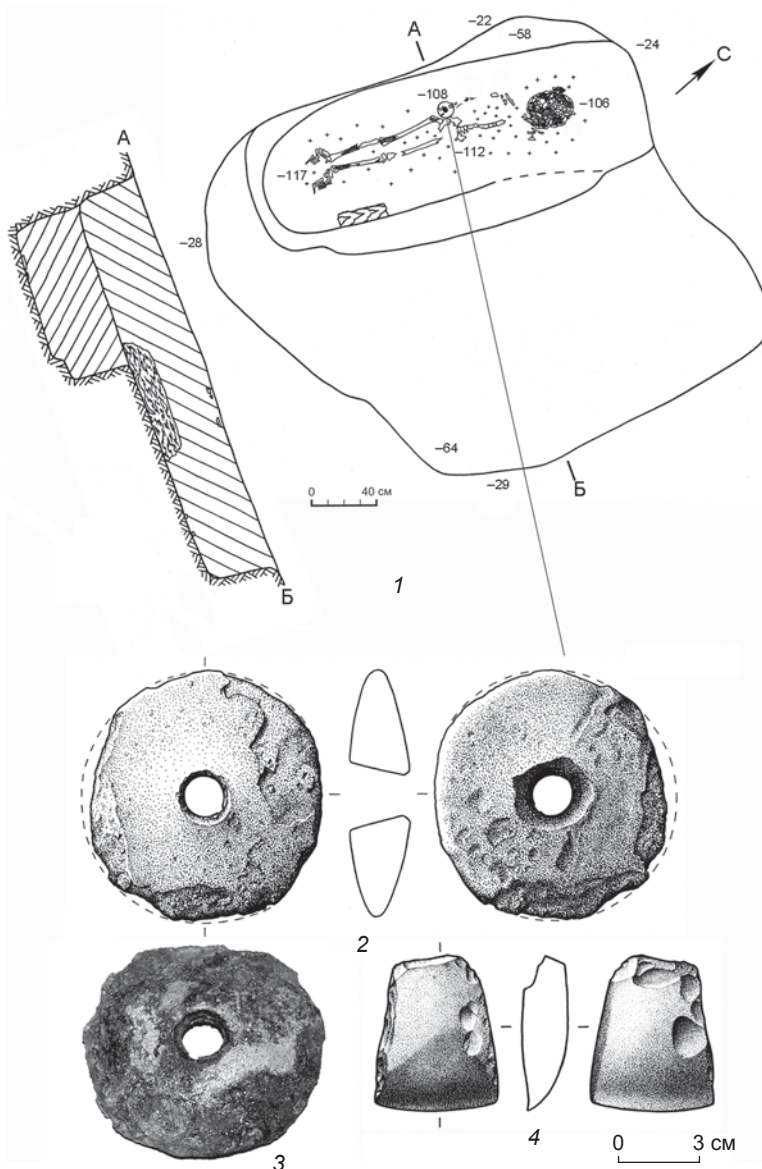
Рис. 6. Погребение 112 могильника Боровянка XVII (по архивным материалам А.С. Труфанова).

1 – план и разрез погребения; 2–4 – каменный инвентарь: 2, 3 – навершие булавы, 4 – тесло.

Типологические и функциональные признаки каменных предметов с острова в Бердском заливе позволяют относить находки к рубежу раннего и среднего периодов бронзового века. Наиболее показательным для такого датирования является дисковидное навершие булавы, поскольку для эпохи развитой бронзы характерны дисковидные и шаровидные формы наверший этого ударного оружия. Такая морфологическая особенность позволяет рассматривать комплекс исследованных находок как наиболее ранние артефакты в районе устья р. Берди. Широкие территориальные аналогии навершия каменной булавы подчеркивают эпохальность этого предмета.

Использование для изготовления дисковидного навершия естественной формы камня (галечки) соответствует архаической технологической традиции освоения природных форм. Наиболее отчетливо это представлено в косторезном [Бородовский, 2012] и деревообрабатывающем производстве эпохи камня и металла. Кроме того, в этнографической практике народов Сибири известны прецеденты ритуального осмысления необычных и «правильных» форм камней. Все это позволяет предполагать сакральную семантику самого материала. Для булавы как статусного оружия это достаточно значимый признак. В данном контексте функциональность материала неважна. Песчаник не только не устойчив к механическим воздействиям, но и склонен к разрыхлению даже при незначительном увлажнении. Этим обстоятельством может быть объяснено отсутствие следов интенсивного использования навершия булавы с острова в Бердском заливе.

Таким образом, указанные материаловедческие и функциональные характеристики лишней раз подчеркивают вотивность каменного навершия булавы и возможную ее связь со статусными предметами. Сам факт обнаружения комплекта предметов из камня (навершие булавы, топора и тесла) на месте расположения Бердского острога позволяет рассматривать



район слияния Берди и Оби как территорию с достаточно длительной историей освоения. Такая ситуация была характерна для наиболее стратегически важных участков исторического ландшафта. В раннее Новое время именно эти места использовались для возведения некоторых русских острогов (Саянский, Томский, Умревинский) в Сибири [Васильев, Скобелев, 1998, 2001; Скобелев, Мандрыка, 1999; Нечипоренко, Панькин, Скобелев, 2000; Черная, 2002, с. 15; Бородовский, Горохов, 2009, с. 25]. Обнаружение достаточно ранних и неординарных артефактов на территории предполагаемого местонахождения Бердского острога (1717 г.) является одним из косвенных признаков его локализации.

Благодарности

А.П. Бородовским исследование выполнено при финансовой поддержке РФФИ, проект № 20-09-42058/20. Авторы признательны кандидатам исторических наук А.В. Полеводову и А.С. Труфанову за предоставление возможности ознакомиться с неопубликованными материалами из раскопок Л.И. Погодина, а также сотруднику Новосибирского государственного краеведческого музея канд. ист. наук С.Г. Рослякову.

Список литературы

Асеев И.В. Юго-Восточная Сибирь в эпоху камня и металла. – Новосибирск: Изд-во ИАЭТ СО РАН, 2003. – 208 с.

Большая Российская энциклопедия. – М.: Большая Рос. энцикл., 2004. – Т. 4. – 768 с.

Бородовский А.П. Археологические памятники Искитимского района Новосибирской области. – Новосибирск: Наука, 2002. – 207 с. – (Свод памятников истории и культуры народов России: материалы; вып. 6).

Бородовский А.П. Использование естественной формы кости в традиционном косторезном деле Южной Сибири // Игорь Геннадьевич Глушков: сб. науч. ст. – Ханты-Мансийск: Печатный мир г. Ханты-Мансийск, 2012. – Ч. III. – С. 51–56.

Бородовский А.П., Горохов С.В. Умревинский острог (археологические исследования 2002–2009 гг.). – Новосибирск: Изд-во ИАЭТ СО РАН, 2009. – 242 с.

Васильев Д.Д., Скобелев С.Г. К фонду енисейской руники: Фрагменты надписи из окрестностей Саянского острога // Altaica II. – М.: ИВ РАН, 1998. – С. 27–31.

Васильев Д.Д., Скобелев С.Г. Новые находки фрагментов рунической надписи Саянского острога // Altaica V. – М.: ИВ РАН, 2001. – С. 50–59.

Волков П.В. Трасологические исследования в археологии Северной Азии. – Новосибирск: Изд-во ИАЭТ СО РАН, 1999. – 192 с.

Волков П.В. Эксперимент в археологии. – Новосибирск: Изд-во ИАЭТ СО РАН, 2010. – 324 с.

Волков П.В. Опыт эксперимента в археологии – СПб.: Нестор-История, 2013. – 416 с.

Генеральная карта ведения Канцелярии Колывано-воскресенского горного начальства, заводов и приписным к оным селениям; с показанием около оною и во внутренности, ведения губернского и линейного жительство. Сочинена 1777 года // РГИА. Ф. 1399. Оп. 1. Д. 224. Л. 1.

ГОСТ Р 51215-98. Оружие холодное. Термины и определения: изд. офиц.: принят и введен в действие Постановлением Госстандарта России от 17 дек. 1998 г. № 401. – М.: Изд-во стандартов, 1999. – IV, 24 с.

Кононенко Н.А., Алкин С.В. «Звездчатые палицы» из Южного Приморья // Гуманитарные науки в Сибири. – 1994. – № 3. – С. 54–58.

Кулинский А.Н. Атрибуция и описание холодного и некоторых видов ручного метательного оружия и штыков: Методические рекомендации. – СПб: ВИМАИВиВС, 2007. – 225 с.

Нечипоренко В.Н., Панькин С.В., Скобелев С.Г. Новые находки фрагментов плиты с древнетюркской надписью с площади Саянского острога // Памятники древнетюркской культуры в Саяно-Алтае и Центральной Азии. – Новосибирск: Новосиб. гос. ун-т, 2000. – С. 128–133.

Семенов С.А. Первобытная техника. – М.; Л.: Наука, 1957. – 241 с. – (МИА; № 54).

Скобелев С.Г., Мандрыка П.В. О датировках предметов широкого временного диапазона бытования с археологических памятников Енисея русского времени (Саянский острог, Айканское городище) // Южная Сибирь в составе России: проблемы, поиски, решения: мат-лы науч.-практ. конф., посвящ. 280-летию Саянского острога. Шушенское, 21–22 авг. 1998 г. – Шушенское: [б. и.], 1999. – С. 29–34.

Черная М.П. Томский кремль середины XVII – XVIII вв.: Проблемы реконструкции и исторической интерпретации. – Томск: Изд-во Том. гос. ун-та, 2002. – 187 с.

Хвостов В.А. Захоронения эпохи энеолита могильника Боровянка XVII в Среднем Прииртышье // Проблемы изучения неолита Западной Сибири. – Тюмень: Изд-во ИПОС СО РАН, 2001. – С. 134–139.

Korobkova G.F. Narzędzia w pradziejach. – Toruń: Wydawnictwo Uniwersytetu Mikołaja Kopernika, 1999. – 168 p.

Материал поступил в редколлегию 03.06.21 г., в окончательном варианте – 29.06.21 г.