

С.Г. Скобелев¹, А.В. Выборнов²

¹Новосибирский государственный университет (Россия)

²Институт археологии и этнографии СО РАН (Россия)

АРХЕОЛОГИЧЕСКИЕ ОБЪЕКТЫ II тыс. н.э. НА ГОРЕ УНЮК

Работа выполнена в рамках проекта НИР ИАЭТ СО РАН № АААА-А17-117040510259-9

Короткий горный хребет («гора» в устоявшемся обозначении) Унюк расположен между южным берегом приустьевой части Сыдинского залива и Красноярским водохранилищем. Административно гора находится в Краснотуранском р-не Красноярского края, в 7,5 км к СЗ от пос. Краснотуранск. В настоящей работе обобщены сведения о средневековых объектах, которые находятся на южной возвышенности хребта (абсолютные высоты до 378 м), имеющей отвесные скальные края от ЮВ до ЮЗ и плавное понижение от запада до востока.

В окрестностях горы Унюк известны разновременные археологические объекты. Неолитическое поселение Унюк проявилось в обнажении культурного слоя в результате размыва берега водохранилища у северного подножия горы, вблизи от устья Сыды. Оно открыто в 1967 г. Копенским отрядом Красноярской экспедиции под руководством Л.П. Зяблина и было исследовано им в 1968–1969 гг. Культурный слой зафиксирован на протяжении 400 м. Среди находок встречены разнообразные каменные (кремь, нефрит) орудия – вкладышевые пластины, ножи, тесла, скребки, молотки, наконечники копий и стрел (Зяблин, 1973). Материалы поселения Унюк и расположенных недалеко поселения и погребений у дер. Байкаловой дали основания для выделения унюкской неолитической культуры (Кызласов Л., 1986, с. 69). Здесь же Э.Б. Вадецкой описывается таштыкское поселение Унюк, к которому, видимо, относятся изделия из металла и костей (Вадецкая, 1986). На уплощенном участке понижения хребта, севернее позднесредневековых защитных сооружений, располагаются курганы тагарской культуры, археологическое изучение которых нам неизвестно. На южной части хребта Унюк присутствуют материалы современной духовной культуры – памятный крест в честь воинов колчаковской армии и деревянные изваяния славянского неоязычества.

Средневековые памятники горы Унюк разделяются на курганы и фортификационные сооружения, описание которых и отдельные аспекты изучения археологическими экспедициями НГУ и ИАЭТ СО РАН были опубликованы.

Курганный могильник, описанный разведкой 2013 г., представлен двумя группами сооружений, расположенными на высокой седловине и южном гребне горы. На наиболее высокой седловине горы выделяется наибольшая по площади кладка кургана 1 и практически незаметные на современной дневной поверхности курганы 2 и 5. Курган 3 находится в 200 м юго-восточнее этих курганов на уплощенном гребне у южного крутого склона горы. Конец гребня – это узкая полоса между двумя линиями коренного выхода. Южная и северо-западная полы кургана касаются этих гребней. К востоку от кургана 3 у рва и вала крепости расположен курган 4. Курганы сооружены в виде пологих округлых кольцевых выкладок, сложенных из мелких и средних по размеру обломков плит девонского песчаника. Поверхность курганов интенсивно задернована. Две кладки нарушены, однако также в значительной степени задернованы, что может говорить о древности данного воздействия.

В ходе археологических раскопок 2014–2015 гг. изучены курганы 1, 5 и 3. Кроме того, были обнаружены артефакты вне кладок курганов на современной дневной поверхности: фрагменты железных пряжек, накладок на ремни, ножа, а также гвоздики, заклепки и другие мелкие предметы или их части. Датировки этих находок приходятся на широкие пределы XIII–XVI вв. (Скобелев, Кузницын, 2011; Скобелев и др., 2014, 2015; Выборнов и др., 2015; Скобелев, Рюмшин, 2015).

Хронология курганов устанавливается на основании анализа погребального инвентаря и данных радиоуглеродной датировки.

Курган 1, расположенный в седловине на вершине, выделяется самыми большими размерами – изначально каменное сооружение имело диаметр около 8–9 м и высоту около 0,4 м. В кургане обнаружено погребение по обряду трупосожжения, среди костей найдено несколько угольков. В кургане 5 зафиксировано безынвентарное трупоположение молодой девушки. При первичном анализе погребального инвентаря и планиграфии курганы 1 и 5 были определены как синхронные, также были выделены два возможных хронологических периода этих погребений.

Более ранний, XII–XIII вв., определен на основании находки палаша; более поздний, XIV–XVI вв., определялся серией бронзовых накладок с рядом жемчужин по краю. Учитывая общий состав находок и топографию могильника, была выбрана позднейшая широкая датировка курганов 1 и 5 позднемонгольским временем – XIV–XVII вв. Чуть более ранним временем, XIII в., был датирован курган 3, содержащий погребение по обряду трупосожжения. Среди находок – составная обойма (ножен палаша?); фрагмент небольшого узколезвийного ножа с выделенным упором рукояти; небольшой черешковый наконечник стрелы с сечением пера в виде вытянутого ромба и упором; фрагменты ременных накладок с ромбовидными насечками и т.д.; кости животных.

В 2020–2021 гг. были проведены эксперименты по радиоуглеродному анализу органических материалов из курганов (AMS-даты, полученные в ЦКП «Ускорительная масс-спектрометрия НГУ-ННЦ», г. Новосибирск). В кургане 1 был датирован уголь, найденный в скоплении кальцинированных костей; в кургане 3 – зуб животного; в кургане 5 – зуб человека. Кроме того, в кургане 3 для датировки выбрана кальцинированная кость, из которой не было получено достаточно коллагена, и ее датировка была проведена по осадку от гидролиза и частицам гумуса в порах косточки (этот путь датировки трупосожженных требует отдельного обсуждения). Калибровка проводилась с помощью программы OxCal, по шкале IntCal 20. Полученные результаты заметно скорректировали абсолютную и относительную хронологию могильника (табл. 1).

Судя по опыту датирования ускорительной масс-спектрометрией материалов II тыс. н.э. результаты радиоуглеродной датировки заслуживают доверия (Энговатова и др., 2020). При этом мы учитываем возможность того, что дата по углю может не отражать реальную дату погребения, например, для трупосожжения на стороне могла быть использована древесина намного более старая, чем свежесрубленная. С учетом полученных результатов радиоуглеродного анализа представляется следующая хронология средневекового могильника на горе Унюк.

Первым на седловине горы был сооружен курган 1 (рис. 1) с остатками трупосожжения на стороне. Большая часть находок имеют достаточно широкую датировку и могут относиться к предмонгольскому-позднемонгольскому времени (рис. 2-1–2-5). Бронзовые накладки, которые ранее были отнесены к позднему Средневековью, не имеют признаков, нехарактерных для начала II тыс. н.э. Форма и декор палаша, скорее, связаны с XII в. Таким образом, наиболее вероятно, что курган 1 возведен енисейскими кыргызами в XI–XII в. По-видимому, к тому же времени относится курган 2, расположенный вплотную к кургану 1 и имеющий сравнимые с ним форму и мощность каменной кладки.

Следующим был возведен курган 3, относящийся к енисейским кыргызам монгольского времени XIII–XIV вв. (рис. 2-6–2-12). Создатели кургана явно выделили его из группы курганов 1 и 2, соорудив его на гребне южнее седловины, в которой уже находились курганы. С одной стороны, его не стали сооружать на вершине непосредственно над более

Таблица 1. Результаты радиоуглеродной датировки материалов раскопок курганного могильника Унюк (AMS-даты, ЦКП «Ускорительная масс-спектрометрия НГУ-ННЦ»)

Table 1. Results of radiocarbon dating of the materials of the Unyuk burial mound excavations (AMS Golden Valley)

Шифр образца	Тип образца	Дата и место взятия образца	Радиоуглеродный возраст	Калиброванный возраст, годы н.э. (вероятность, %)
GV 02881	Зуб человека	07.2014, Красноярский край, Краснотуранский район, курганный могильник Унюк, курган 5, трупоположение, зуб человека	265±49	1482–1684 (76,8) 1735–1804 (16,3) 1929 (2,4)
GV 02882	Зуб животного	07.2015, Красноярский край, Краснотуранский район, курганный могильник Унюк, курган 3, фрагмент зуба животного	719±55	1216–1328 (74,2) 1346–1395 (21,2)
GV 02884	Уголь	07.2014, Красноярский край, Краснотуранский район, курганный могильник Унюк, курган 1, уголь	1095±54	773–790 (2,9) 821–1035 (92,6)



Рис. 1. Курганный могильник Уньюк. Раскоп кургана 1 в седловине на южной окраине горы. Вид с юга

Fig. 1. Unyuk burial mound. Excavation of barrow 1 in the saddle on the southern edge of the mountain. View from the South

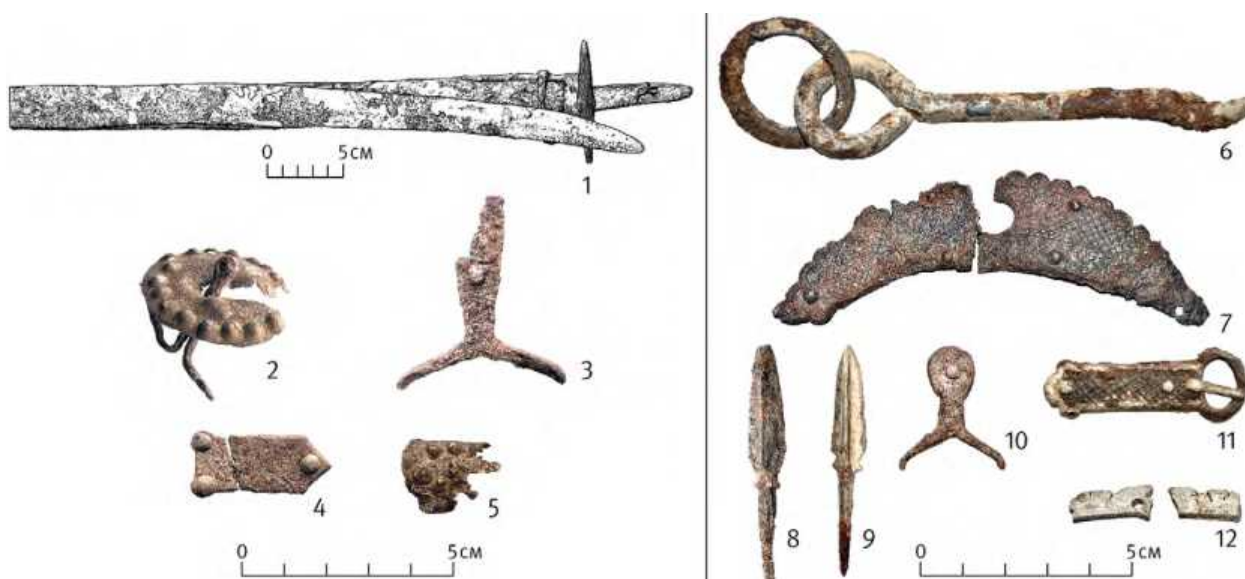


Рис. 2. Курганный могильник Уньюк. Находки из курганов 1 (1–5) и 3 (6–12).

1, 3, 4, 6–11 – железо; 2 – железо, бронза; 5 – бронза; 12 – кость

Fig. 2. Unyuk burial mound. Finds from barrows 1 (1–5) and 3 (6–12)

1, 3, 4, 6–11 – iron; 2 – iron, bronze; 5 – bronze; 12 – bone

ранними курганами; с другой – не перенесли курган на другую часть горы, сохранив визуальную взаимосвязь.

Курган 5 относится к наиболее позднему времени и, скорее всего, связан с историей монгольской междоусобицы XVII в. Обряд погребения позволяет считать захороненную девушку представительницей некыргызской общности кыштымов. Полагаем, что датировка XVII в. в большей мере соответствует

известным реалиям этнокультурной обстановки позднего Средневековья – уменьшением численности енисейских кыргызов и исключением горы Уньюк и окрестностей из состава занятой ими ранее территории. Выбор позднейшей части диапазона радиоуглеродной датировки косвенно подтверждается наличием еще одного погребального сооружения – кургана 4, воздвигнутого у юго-восточного края каменной стены «внутреннего вала» (**рис. 3**),



Рис. 3. Курганный могильник Унюк. Курган 4 у края каменной стены «внутреннего вала». Вид с северо-запада
Fig. 3. Unyuk burial mound. Barrow 4 at the edge of the stone wall of the “inner rampart”. View from the North-West

по-видимому, после сооружения и использования этих фортификационных объектов в 1652 г. В пользу позднейшей датировки кургана 4 свидетельствует его внешний вид – своими южной и восточной полками он вписан в стену и вал. Полагаем, если бы курган находился здесь до начала создания стены и вала, то его выкладка была бы разобрана.

Согласно сведениям письменных источников, к середине XVII в. относятся наиболее крупные сооружения на горе Унюк – остатки укреплений периода монгольской междоусобицы, известные по учетной документации как «Краснотуранск. Крепостное сооружение Унюк». Данные о «каменном городке ниже Сыды-реки», были изложены в отписке 1652 г. красноярского воеводы М.Ф. Скрябина, описывавшего осаду в нем северомонгольским Алтын-ханом войска своего племянника Мерген-тайши (Русско-монгольские..., 1974, № 129, с. 380–381). Об укреплениях на горе Унюк сообщал Г.Ф. Миллер в 1735 г.: на скале «Унпјук-камень – на восточной стороне Енисея, немного ниже устья реки Сиды <...>, замечены остатки бывшего города» (Сибирь..., 1996, с. 57–58). В 1739 г. он сам побывал в этом месте и дал описание памятника: «Древнее укрепление <...> состоит из двойных рвов и валов. <...> Внутренний вал высотой в половину человеческого роста, внешний ниже. Рвы находятся рядом с валами, с их внешней, или материковой, стороны, а земля из них набросана на валы. Кроме того, на горе имеется обширная прекрасная степь, поэтому представляется вероятным, что создатели этого укрепления во время войны укрывались здесь со своим скотом» (Там же, с. 164–165). О наличии на горе Унюк крупного сооружения с двумя линиями каменно-земляных стен-валов писали и современные исследователи (Готлиб, Подольский, 2008, с. 37).

В целом, остатки фортификации – это два объекта: крупная по размерам основная крепость (максимальная протяженность между крайними точками ее двора составляет 1 550 м) и относительно небольшой по размерам (около 600 м по диагонали) осадный лагерь Алтын-хана, построенный к ССВ от нее. Основная крепость состоит из трех элементов. Первый – подпрямоугольная цитадель из рвов и валов на северо-западном краю горы, со стороны устья р. Сыда. Второй элемент – «внутренний вал» – оборонительная линия из каменных стен, рва, земляного вала, естественного оврага, прикрывающая цитадель с северного и восточного направлений. Третий элемент – «внешний вал» – оборонительная линия из плохо сохранившихся рва и вала, идущая практически по прямой по линии СЗ–ЮВ и расположенная на расстоянии около 600 и 75 м от «внутреннего вала». Второй объект (четвертый фортификационный элемент) – осадный лагерь Алтын-хана, представленный единой системой рвов и валов с использованием естественного оврага. На современной дневной поверхности обозначенные сооружения, сохранившиеся после постоянной запашки, выглядят примерно одинаково – оплывшие и задернованные. Визуальное обследование в ходе полевых работ фортификационных объектов показало, что это весьма мощные сооружения, требовавшие больших затрат на их создание. Соответственно, строились они явно для оборонительных целей долговременного характера (не обязательно людьми Мерген-тайши или кыргызами) и вполне могли использоваться по такому назначению и кыргызами.

Таким образом, полевыми работами на горе Унюк были описаны и частично изучены различные археологические объекты, отражающие процессы и события XI–XVII вв., происходившие на Среднем Енисее.

К сожалению, прямой связи укреплений и погребальных объектов не прослеживается. Широкий хронологический диапазон погребальных сооружений и противоречия датировки на основе типологии предметов и радиоуглеродного анализа отражают сложности периодизации археологических материалов

Список литературы

Вадецкая Э.Б. Археологические памятники в степях Среднего Енисея. – Л.: Наука, 1986. – 180 с.

Выборнов А.В., Скобелев С.Г., Худяков Ю.С. Новые материалы из раскопок позднесредневекового могильника на горе Унюк (правый берег Енисея) // Проблемы археологии, этнографии, антропологии Сибири и сопредельных территорий. – Новосибирск, 2015. – Т. 21. – С. 206–209.

Готлиб А.И., Подольский М.Л. Све – горные сооружения Минусинской котловины. – СПб.: Элексис принт, 2008. – 222 с.

Зяблин Л.П. Неолитическое поселение Унюк на верхнем Енисее // Проблемы археологии Урала и Сибири: Сб. ст., посвящ. памяти В.Н. Чернецова / Отв. ред. А.П. Смирнов. – М.: Наука, 1973. – С. 65–73.

Кызласов И.Л. Аскизская культура Южной Сибири X–XIV вв. – М.: Наука, 1983. – 128 с. (САИ. – Вып. Ез 18).

Кызласов Л.Р. Древнейшая Хакасия. – М.: Изд-во МГУ, 1986. – 294 с.

Русско-монгольские отношения. 1636–1654: Сб. док. / Сост.: М.И. Гольман, Г.И. Слесарчук; под ред. И.Я. Златкиной, Н.В. Устюгова. – М.: Наука, 1974. – 469 с.

Сибирь XVIII века в путевых описаниях Г.Ф. Миллера. – Новосибирск: Сибирский хронограф, 1996. – 310 с. (История Сибири. Первоисточники. – Вып. 6).

позднего Средневековья Минусинской котловины (Кызласов И., 1983, с. 64–70). Примечательно присутствие в топографически едином средневековом могильнике погребений представителей различных хронологических и этнокультурных групп – енисейских кыргызов и подчиненного им населения.

Скобелев С.Г., Кузницын С.А. «Каменный городок» Мерген-тайши на Енисее (предварительная публикация) // Вестник НГУ. Серия: История, филология. – 2011. – Т. 10, вып. 5: Археология и этнография. – С. 255–263.

Скобелев С.Г., Рюмшин М.А. Осадный лагерь Алтын-хана 1652 года на горе Унюк (правый берег Енисея) // Вестник НГУ. Серия: История, филология. – 2015. – Т. 14, вып. 5: Археология и этнография. – С. 61–70.

Скобелев С.Г., Худяков Ю.С., Выборнов А.В. Средневековый могильник Унюк (по материалам исследований 2013–2014 годов) // Проблемы археологии, этнографии, антропологии Сибири и сопредельных территорий. – Новосибирск, 2014. – Т. 20. – С. 270–272.

Скобелев С.Г., Выборнов А.В., Рюмшин М.А. «Внешний вал» крепости на горе Унюк на Енисее // *Universum Humanitarium*. – 2015. – № 1. – С. 70–77.

Энговатова А.В., Зайцева Г.И., Черкинский А.В. Датировка разгрома Ярославля по данным радиоуглеродного датирования // Радиоуглерод в археологии и палеоэкологии: прошлое, настоящее, будущее: Мат-лы Междунар. конф., посвящ. 80-летию старшего научного сотрудника ИИМК РАН, кандидата химических наук Ганны Ивановны Зайцевой / Под ред.: Н.Д. Буровой, А.А. Выборнова, М.А. Кульковой. – СПб.: ИИМК РАН, РГПУ; Самара: СГСПУ/Порто-принт, 2020. – С. 114–118.

S.G. Skobelev¹, A.V. Vybornov²

¹ *Novosibirsk State University (Russia)*,

² *Institute of Archaeology and Ethnography of the Siberian Branch of the Russian Academy of Sciences (Russia)*

ARCHAEOLOGICAL SITES OF THE 2ND MILLENNIUM AD ON THE UNYUK MOUNTAIN

Archaeological sites of the Middle Ages were investigated on the Unyuk Mountain on the right bank of the Yenisei River in the Khakass-Minusinsk Depression. On the basis of typological analysis and AMS-dating of archaeological materials, correlation with the data of written sources, the chronology of objects was determined. The burial sites are represented by 5 barrows

under circular stonework containing the remains of cremation and inhumation burials. The barrows are dated back to the 11th–12th, 13th, 17th centuries AD. By the middle of the 17th century are the remains of fortifications associated with the internecine struggle in the house of the North Mongolian Altyn-Khans.

KEYWORDS: *Khakass-Minusinsk Depression, Unyuk Mountain, 2nd millennium AD, barrows, artefacts, typological analysis, AMS-dating.*